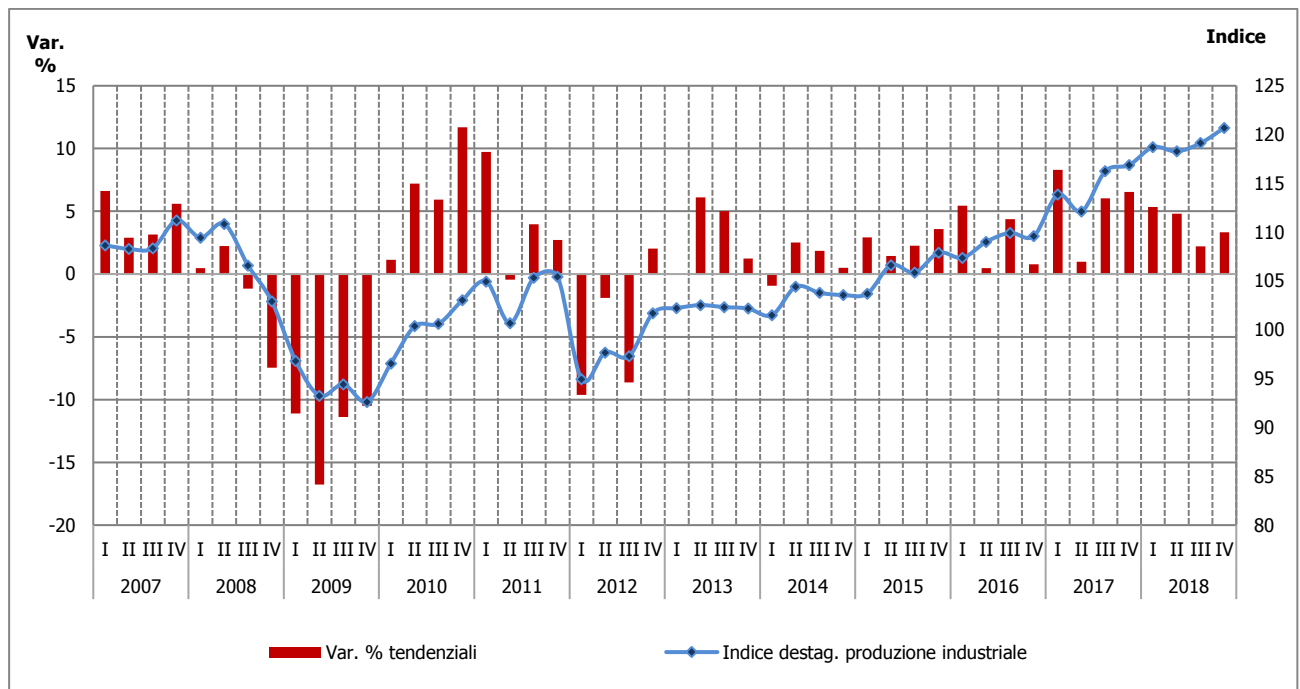


Lodi: Focus Industria

Nel quarto trimestre del 2018 il manifatturiero lodigiano prosegue il trend di crescita tendenziale della produzione (Grafico 1). Segno positivo anche per tutti gli indicatori congiunturali, in particolare si segnala una crescita piuttosto robusta per gli ordini, sia per la componente interna che per quella estera. Tale scenario di crescita viene corroborato dal clima di fiducia che emerge dalle aspettative per il prossimo trimestre degli imprenditori, in miglioramento per tutti gli indicatori considerati.

La dinamica tendenziale della produzione industriale ci restituisce una crescita del +3,3%, superiore rispetto alla media regionale (+1,9%). La dinamica congiunturale è invece molto più vicina a quella lombarda, si tratta comunque di una crescita ad una velocità leggermente superiore, ovvero il +1,3% in provincia contro il +1% in regione. Il numero indice della produzione arriva a quota 120,7, ovvero oltre il 20% in più del livello dell'anno 2010 preso come base.

Grafico 1 – Produzione industriale della provincia di Lodi (anni 2007-2018 – indice base 2010=100 e variazioni tendenziali trimestrali grezze).

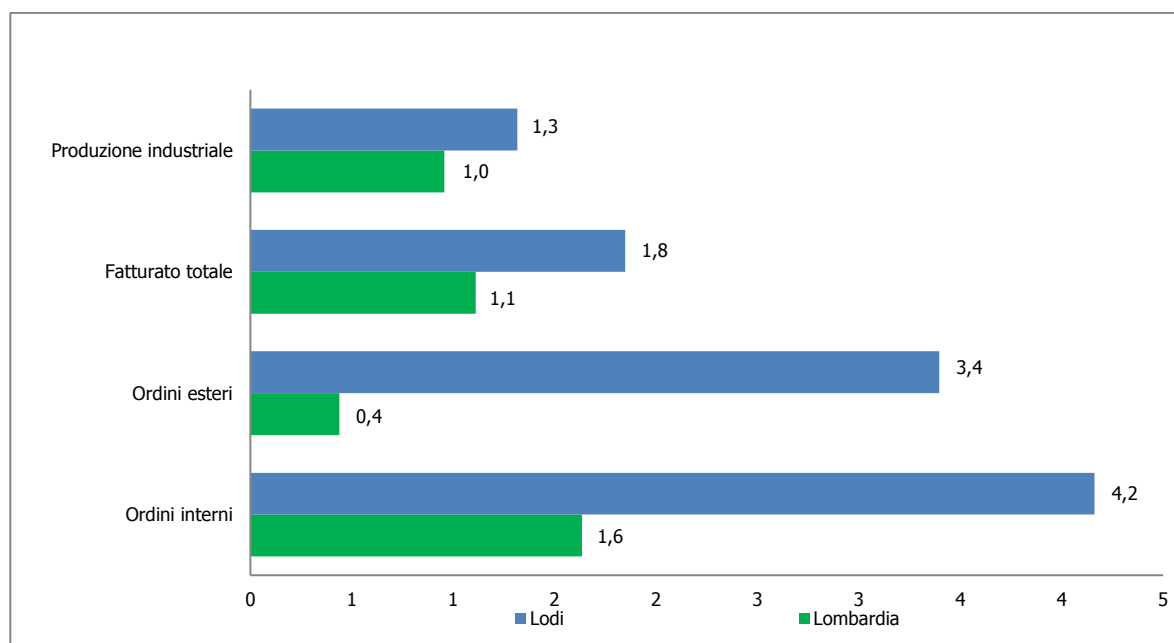


Fonte: elaborazione U.O Studi, Statistica e Programmazione Camera di Commercio di Milano-Monza-Brianza-Lodi su dati Unioncamere Lombardia - Indagine Congiunturale Industria

A confronto con il dato lombardo, gli indicatori congiunturali dell'industria manifatturiera lodigiana mettono in evidenza una crescita più robusta di quella regionale, in particolare modo come appena accennato per quanto concerne gli ordini, sia interni che esteri (Grafico 2).

Per quanto riguarda produzione e fatturato si osserva una crescita a velocità inferiore ma comunque significativa. Entrambi gli indicatori mettono in evidenza un miglioramento rispetto alla dinamica registrata lo scorso trimestre, fenomeno che ritroviamo in misura analoga osservando quanto avviene a livello regionale.

Grafico 2 – Produzione industriale, fatturato, ordini in provincia di Lodi e in Lombardia (4° trimestre 2018 – variazioni percentuali congiunturali destagionalizzate).



Fonte: elaborazione U.O Studi, Statistica e Programmazione Camera di Commercio di Milano-Monza-Brianza-Lodi su dati Unioncamere Lombardia - Indagine Congiunturale Industria

La dinamica trimestrale degli ordini mette in luce una crescita della componente interna maggiore rispetto a quella estera. Si tratta infatti di un +4,2% destagionalizzato che supera la crescita degli ordinativi sui mercati interni (+3,4%); a livello di media lombarda si osserva lo stesso fenomeno ma a velocità di crescita più contenute (+1,6% gli ordini interni e +0,4% quelli esteri).

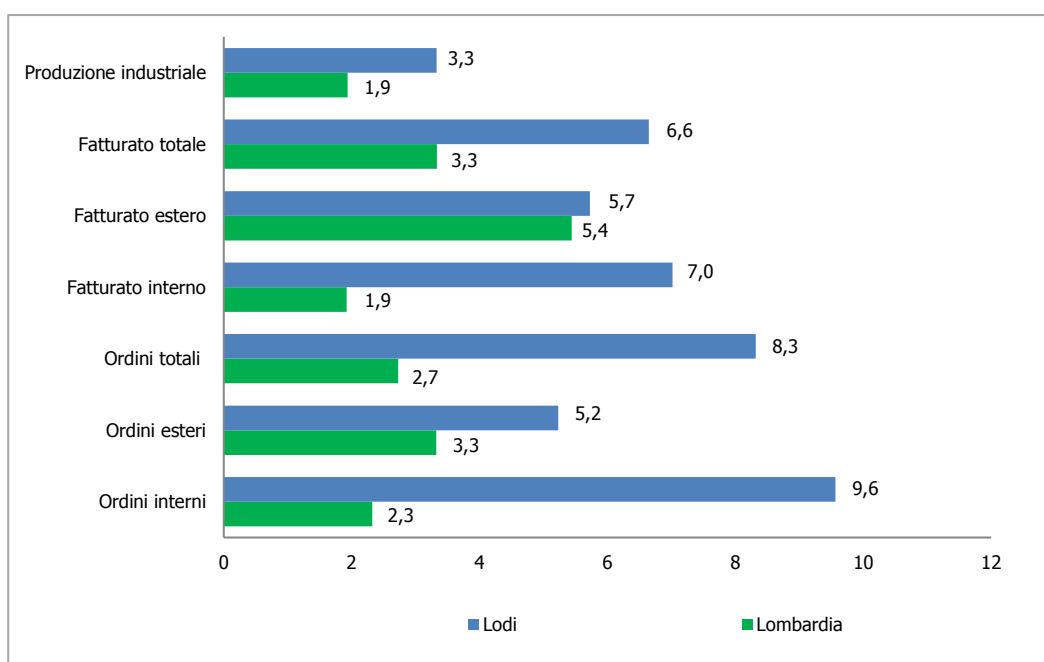
Il fatturato torna a far registrare una variazione positiva, recuperando il terreno perduto lo scorso trimestre. La dinamica del fatturato del lodigiano segna dunque un +1,8%, mentre a livello regionale si osserva una crescita di minore intensità (+1,1%). La quota del fatturato estero sul fatturato totale del trimestre è del 28,7%, in linea rispetto a tre mesi fa e piuttosto distante dalla media regionale del 40,2%.

La dinamica tendenziale degli ordini è positiva e risulta a sua volta superiore alla media regionale (Grafico 3). La crescita annua per le imprese manifatturiere lodigiane è infatti del +8,3%, dato che risulta ampiamente più consistente della variazione media regionale (+2,7%). Si tratta di una dinamica alla quale contribuiscono maggiormente gli ordini di provenienza domestica (+9,6% annuo) rispetto a quelli interni, pure in forte crescita (+5,2%);

in regione è invece la componente estera (+3,3%) a crescere di più rispetto a quella interna (+2,3%).

Risulta estremamente positiva anche la dinamica tendenziale del fatturato lodigiano. La crescita complessiva è del +6,6%, ampiamente più significativa della media regionale (+3,3%). Come succede per il portafoglio ordini, la crescita annua del fatturato nel quarto trimestre 2018 beneficia maggiormente dell'espansione della componente interna (+7%); la dinamica delle vendite all'estero rimane comunque importante (+5,7%). In regione al contrario si segnala una dinamica del fatturato estero (+5,4%) migliore di quello interno (+1,9%).

Grafico 3 – Produzione industriale, fatturato, ordini in provincia di Lodi e in Lombardia (4° trimestre 2018 – variazioni percentuali tendenziali)

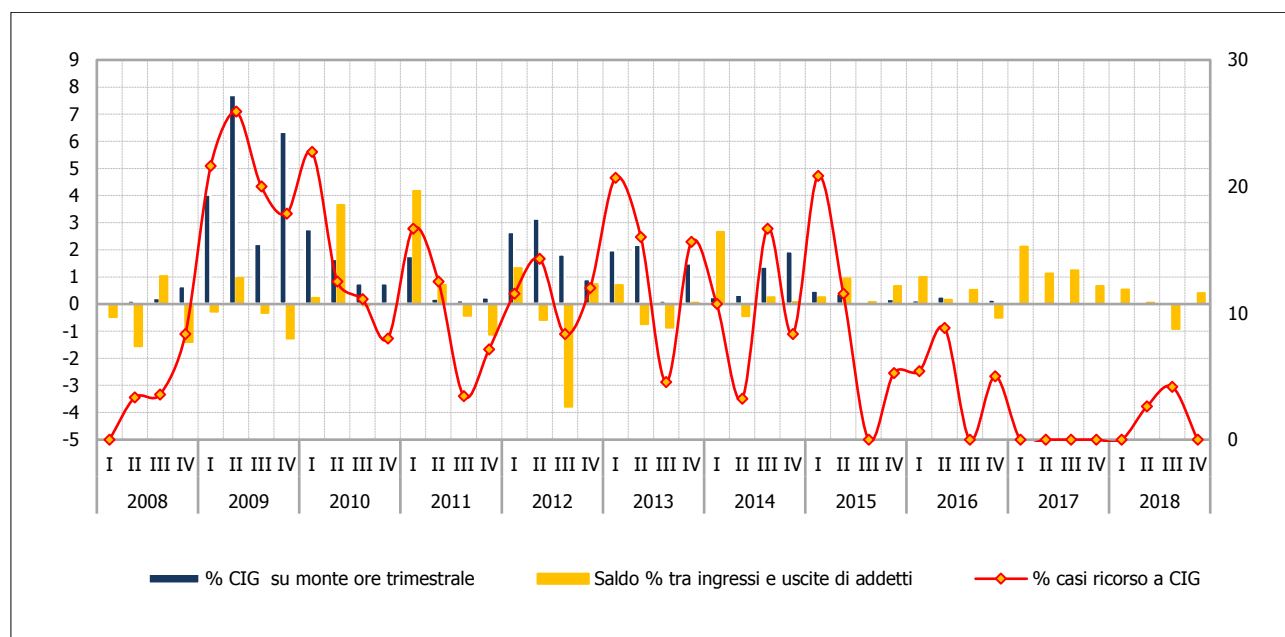


Fonte: elaborazione U.O Studi, Statistica e Programmazione Camera di Commercio di Milano-Monza-Brianza-Lodi su dati Unioncamere Lombardia - Indagine Congiunturale Industria

I dati che riguardano il mercato del lavoro ci restituiscono un quadro che si discosta poco da quello delle ultime rilevazioni sotto il profilo del ricorso alla cassa integrazione, in lieve miglioramento per quanto riguarda il mercato del lavoro (Grafico 4). Il saldo tra entrate ed uscite del mercato del lavoro nel trimestre in esame è positivo (+0,4%), seppure

leggermente peggiore di quanto rilevato nello stesso trimestre del 2017. Nel dettaglio, il tasso di entrata nel mercato del lavoro si attesta all'1,4%, quello di uscita all'1%. Per quanto riguarda la cassa integrazione guadagni, nel trimestre in esame nessuna delle imprese manifatturiere lodigiane intervistate ha dichiarato di averne fatto ricorso.

Grafico 4 – CIG utilizzata e saldi tra ingressi e uscite di addetti in provincia di Lodi (anni 2008-2018 – valori percentuali)



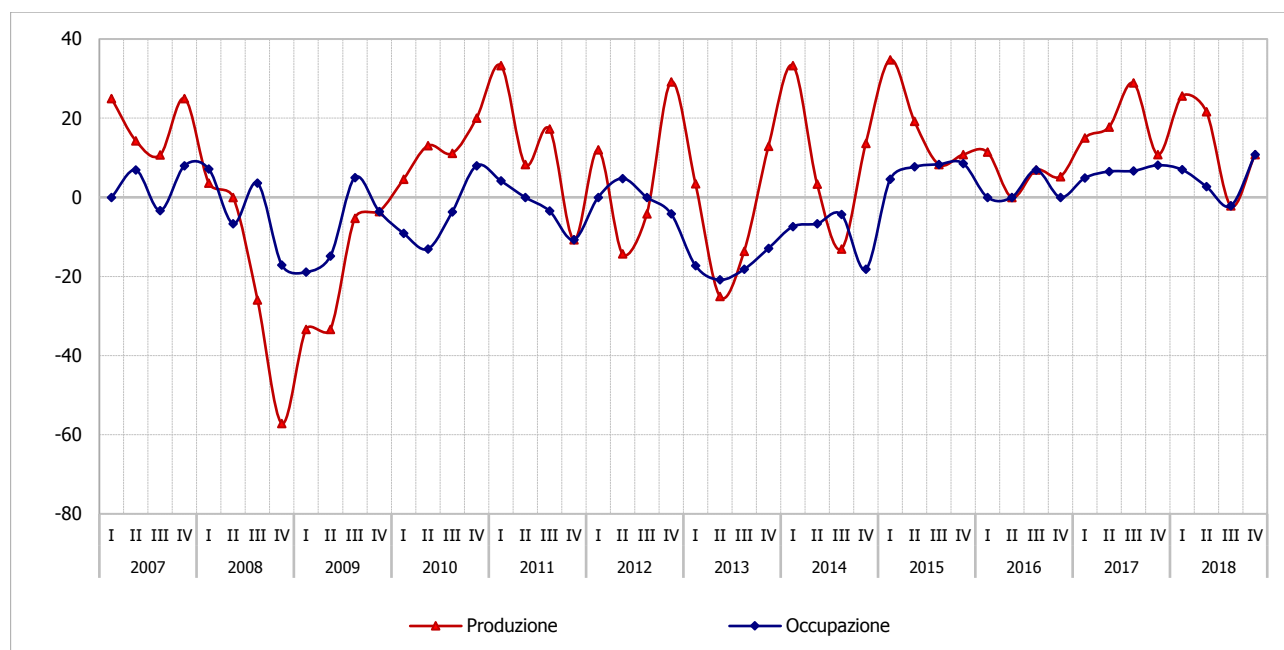
Fonte: elaborazione U.O Studi, Statistica e Programmazione Camera di Commercio di Milano-Monza-Brianza-Lodi su dati Unioncamere Lombardia - Indagine Congiunturale Industria

LA PREVISIONE PER IL PRIMO TRIMESTRE 2019

Le aspettative degli imprenditori lodigiani per il primo trimestre del 2019 riflettono il trend di crescita dei principali indicatori, mettendo in luce un clima di fiducia che migliora per tutte le variabili prese in considerazione.

Riguardo alle aspettative sulla produzione industriale, scende la quota di coloro che si aspettano stabilità (56,8%); aumentano notevolmente invece, dal 17% al 27%, coloro che si aspettano una crescita della produzione, portando il saldo delle aspettative nuovamente in terreno positivo (Grafico 5). Le aspettative sull'occupazione vedono come di consueto una larga prevalenza di previsioni di stabilità (78,4% degli operatori); significativa però l'elevata quota di rispondenti che si attende una crescita dell'occupazione, pari al 16,2%.

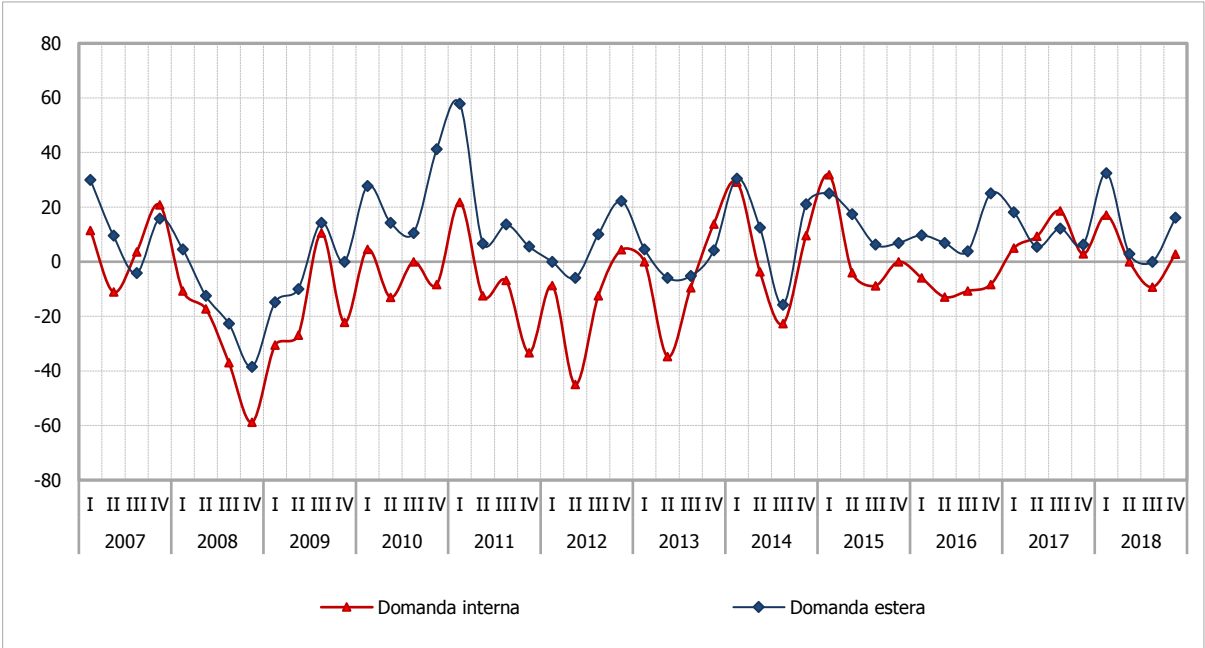
Grafico 5 – Aspettative su produzione industriale e occupazione in provincia di Lodi (anni 2007-2018 – saldi trimestrali)



Fonte: elaborazione U.O Studi, Statistica e Programmazione Camera di Commercio di Milano-Monza-Brianza-Lodi su dati Unioncamere Lombardia - Indagine Congiunturale Industria

Con riferimento invece alle aspettative sulla domanda per il prossimo trimestre, i mercati esteri offrono ancora migliori prospettive di quelli interni per gli imprenditori lodigiani; per entrambi si segnala in ogni caso un miglioramento del clima di fiducia. Riguardo i mercati esteri, le prospettive di aumento superano quelle di diminuzione di circa 16 punti percentuali (rispettivamente 22,6% contro 6,5%), il 71% indica invece una previsione di stabilità. Per la domanda interna invece il margine tra ottimisti e pessimisti è più sottile pur se positivo, si tratta infatti di un 16,7% di aspettative di aumento contro un 13,9% di previsioni di calo (Grafico 6).

Grafico 6 – Aspettative su domanda interna ed estera dell'industria manifatturiera di Lodi
 (anni 2007-2018 – saldi trimestrali)



Fonte: elaborazione U.O Studi, Statistica e Programmazione Camera di Commercio di Milano-Monza-Brianza-Lodi su dati Unioncamere Lombardia - Indagine Congiunturale Industria